

# CENTRE D'ESTADES DIÛRNES I HABITATGES PER A GENT GRAN CAMP REDÓ

4cantons

Dos conceptes principals generen aquest projecte, desdibuixar la marcada geometria que ens ve donada pel pla director de l'emplaçament i aconseguir una il·luminació i assoliment òptim dels espais.

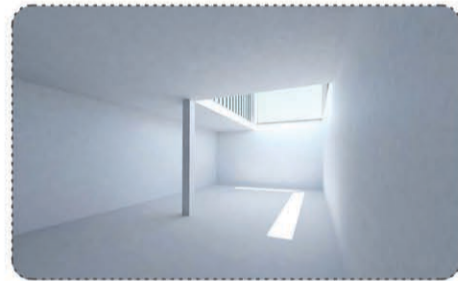
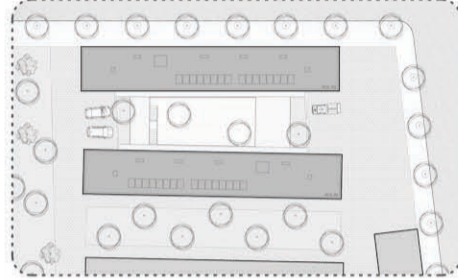
Per tal de desdibuixar els volums prismàtics purs programats, l'edifici intenta alliberar al màxim possible l'espai ocupat en planta baixa, redefinint-ne els límits, aixamplant la seva magnitud amb espais porxats tant per accedir a les diferents peces del centre com per circular al voltant del mateix. A sobre d'aquesta planta baixa lleugera i translúcida s'aixequen els dos cossos massissos que corresponen a les plantes pis de les vivendes. D'altra banda, per tal d'optimitzar l'assoliment del programa, els habitatges per a gent gran es situen a les plantes pis, totes orientades a Sud. La planta baixa, que concentra tots els accessos, busca una il·luminació de l'exterior que no li resti privacitat. En canvi, a la planta soterrani on es concentra la major part del programa del centre d'estades diürnes, es combina una llum controlada i difosa que prové de grans caixes de llum a la planta baixa, amb una llum més directa a través d'un pati central.

## COMPOSICIÓ

La composició de l'edifici busca remarcar un volum pur i pesat superior, enfront un sòcol inferior lleuger i transparent. Així, en la planta baixa s'utilitzen materials de vidre com l'u-glass (a les caixes de llum) per tal de donar una il·luminació difusa i privativa als espais interiors, juntament amb façanes ventilades amb pell de xapa perforada per donar un aspecte exterior homogeni i controlar l'entrada de llum i visuals. Les façanes de les plantes pis, en canvi, responen més a la composició de l'entorn de Camp Redó, cossos blancs, més tectònics i amb obertures reduïdes. Aquestes obertures varien la seva alçada en funció de l'espai al que serveixen, més baixes i amples a les sales per donar més il·luminació i amplitud visual i més altes i estretes als dormitoris per donar més privacitat i controlar més l'entrada de llum. El control lumínic es fa mitjançant persianes enrollables.



## emplaçament



**SUPERFÍCIE CONSTRUÏDA**

Pl. Soterrani:	604,80m <sup>2</sup>
Pl. Baixa (Bloc XIV):	205,40m <sup>2</sup>
Pl. Baixa (Bloc XV):	208,00m <sup>2</sup>
Pl. Primera (Bloc XIV):	277,60m <sup>2</sup>
Pl. Primera (Bloc XV):	277,60m <sup>2</sup>
Pl. Segona (Bloc XIV):	277,60m <sup>2</sup>
Pl. Segona (Bloc XV):	277,60m <sup>2</sup>
Pl. Tercera (Bloc XIV):	277,60m <sup>2</sup>
Pl. Tercera (Bloc XV):	277,60m <sup>2</sup>
<b>Total:</b>	<b>2.683,80m<sup>2</sup></b>

**PRESSUPOST D'EXECUCIÓ MATERIAL ORIENTATIU DE LA SOLUCIÓ PROPOSADA**

1- Moviment de terres	44.625,00 €	1,75 %
2- Sanejament	29.325,00 €	1,15 %
3- Cimentació	95.625,00 €	3,75 %
4- Estructura	545.700,00 €	21,40 %
5- Coberta	72.675,00 €	2,85 %
6- Façanes i tancaments	318.750,00 €	12,50 %
7- Envars	216.750,00 €	8,50 %
8- Acabats interiors i exterior	339.150,00 €	13,30 %
9- Paviments	216.750,00 €	8,50 %
10- Fusteries exteriors	79.050,00 €	3,10 %
11- Fusteries interiors	68.850,00 €	2,70 %
12- Seralleria	48.450,00 €	1,90 %
13- Instal·lació elèctrica	75.225,00 €	8,95 %
14- Fontaneria	77.775,00 €	3,05 %
15- Climatització	84.150,00 €	3,30 %
16- Ascensors	72.675,00 €	2,85 %
17- Aparells sanitaris i aixetes	38.250,00 €	1,50 %
18- Persianes	12.750,00 €	0,50 %
19- Vidres	25.500,00 €	1,00 %
20- Pintura	67.575,00 €	2,65 %
21- Telecomunicacions	7.650,00 €	0,30 %
22- Senyalització i varis	12.750,00 €	0,50 %
<b>PEM TOTAL:</b>	<b>2.550.000,00 €</b>	

## L'EDIFICI

El conjunt de l'edifici s'articula, com ja hem comentat abans, a partir d'una planta baixa que concentra tots els accessos i garanteix el funcionament independent dels dos programes. Es generen quatre accessos, un accés principal al centre d'estades diürnes, un accés de personal i serveis del centre, i dos accessos als habitatges per a gent gran, un a cada bloc. Aquests accessos es situen a cada un d'els extrems dels blocs, però es connecten a través del pati interior.

L'accés principal públic del centre d'estades diürnes es situa al punt més rellevant de l'emplaçament, la plaça que es genera a la cantonada dels carrers Felip II i Cotlliure. Mentre que l'accés de personal i serveis es situa al futur passeig verd del carrer Infant Paga amb el passatge Castilho de Olite.

A planta coberta es situen la caixa d'ascensor i la instal·lació de captació d'energia solar per escalfament d'aigua sanitària.

## Centre d'estades diürnes:

L'accés públic al centre es realitza a través d'un vestíbul en planta baixa, des del qual podem dirigir-nos a planta soterrani, però que també dona accés als despatxos del centre. L'accés del personal i de servei, en canvi, es produeix per l'extrem oposat, generant unes circulacions d'ús exclusiu per als treballadors.

Un cop a la planta soterrani, la circulació perimetral dona independència als diferents espais. Les sales principals gaudeixen d'il·luminació natural i connexió directa amb el pati exterior, que actua com a punt de trobada per a les diferents activitats a l'aire lliure. A més, que caixes de llum que provenen de la planta baixa, il·luminen sales i passadissos amb una llum més controlada.

## Habitatges per a gent gran:

Amb accessos independents en planta baixa, des del vestíbul dels habitatges d'ambós blocs es pot accedir a la bugaderia d'ús compartit amb el centre. Els habitatges es troben tots situats a les plantes pis, on la distribució busca optimitzar al màxim l'ús de l'espai i dels recorreguts.

Tots els habitatges són adaptats i amb orientació sud, per tal d'aconseguir un major assoliment. Existeixen dues tipologies d'habitatges, ambdues amb una superfície útil de 30,00m<sup>2</sup>, i amb una distribució que cerca l'amplitud dels espais sense perdre la independència de les estances. Per tal d'optimitzar el manteniment i la reparació de les instal·lacions, aquestes es distribueixen a través de nuclis d'armaris registrables al llarg del passadís que comuniquen directament amb les zones de serveis dels habitatges.

