

# הדרך השלישית

תכנון  
חיוטין אדריכלים  
טקסט  
אדריכל עמיר דומיניץ  
צילום  
עמית גירון

41



כיתובי תמונות  
????????  
????????  
????????  
????????  
????????  
????????  
????????  
????????  
????????  
????????

**בניין בית הסטודנט באוניברסיטת חיפה  
מגשר בין שני ניגודים: בין ריחוף לבין  
התחפרות בקרקע. שני הניגודים,  
ובייחוד החלל שביניהם, מגלמים את  
אקורד הסיום של הדרך הנופית בקמפוס**

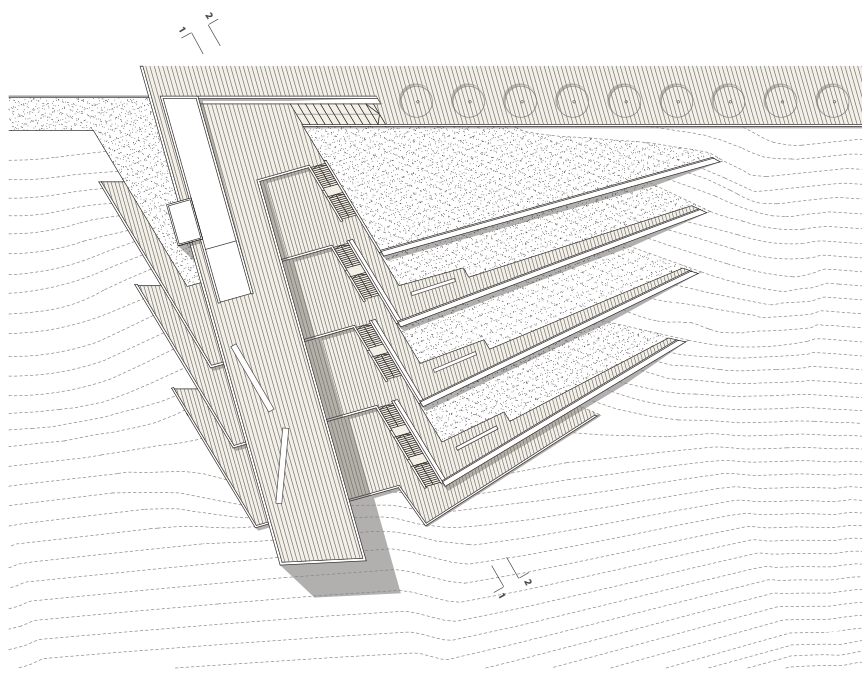
מי שטייל עד לאחרונה ברחבי הקמפוס של אוניברסיטת חיפה, שם את ליבו לדבר מה מוזר: על אף שהקמפוס של האוניברסיטה נהנה מאיכויות סביבתיות מעוררות קנאה, מנוף מרהיב לכל עבר וממשי רוח נקיים – סופה של הדרך הנופית הסתכם בערימת פחי אשפה. אקורד הסיום המינוורי הזה לאחד מהמרכיבים החשובים בארגון מכלול הקמפוס, הוחלף לאחרונה באקורד מאזורי מאד: סיומה של הדרך הנופית הפך למבנה, המגלם בתוכו את המורכבות בתכנון הקמפוס. זהו בית הסטודנט.

חווית הסיום של הדרך הנופית שימשה בסיס לתכנון בית הסטודנט החדש באוניברסיטה. המתכננים, ברכה ומיכאל חיטין, בחרו להשתמש בסיום או, יותר נכון, בסיומת שונות של אותה הדרך כבאמצעי המקשר בין המבנה לבין סביבתו. הגישות השונות לסיום הדרך נבחרו וגולמו בשני אגפים שונים בתכלית, המרכיבים את מכלול המבנה. שני האגפים של המבנה, הנובעים מתוך אותו מישור עליון, אליו מגיעה הדרך הנופית של הקמפוס, מפרשים כל אחד בדרכו את מהות הבנייה במדרון ההר, בוחנים סוגיות בזהות הבנייה החיפאית ואת מהותה של הפתיחות אל הנוף.

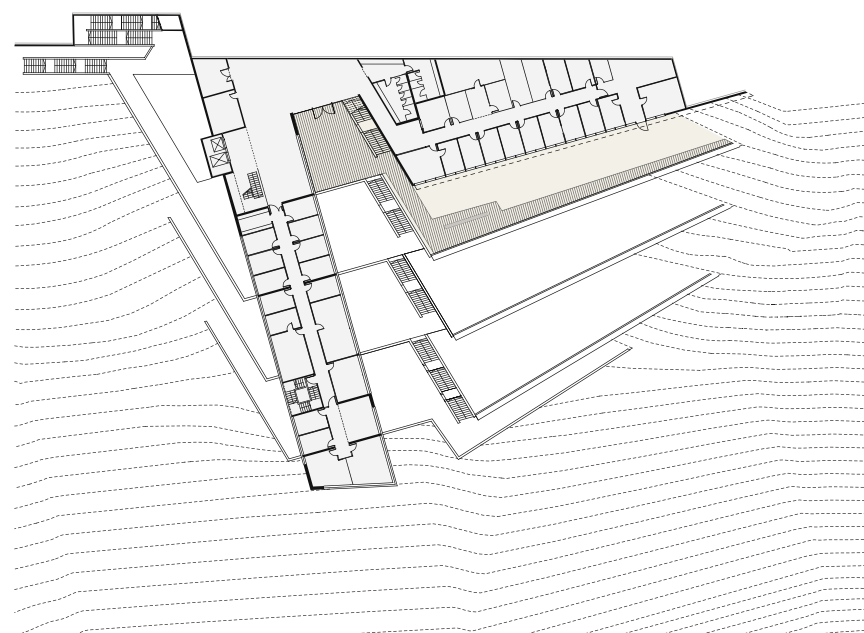
**אקורד מאזורי.** אגפו המזרחי של המבנה מורכב מתיבה מלבנית, המרחפת, הלכה למעשה, באוויר הפתוח. התיבה נתמכת בצדה האחד במדרון ההר התלול, ומצידה השני היא נשענת על שלושה עמודים דקיקים ואלכסוניים, אשר צורתם ודקותם מעניקה משנה תוקף לריחוף של התיבה מתוך ההר כלפי האופק. באופן מתבקש, התיבה מחופה באלומיניום גלי, "הייטקי", השובר את קרני השמש הנמוכות, הפוגעות בדופן המבנה בשקיעה ובזריחה. חלונות סרט צרים והמשכיים מדגישים את הצורה המלבנית והמוארכת של הדופן.

בחלל זה ממוקמים משרדי דיקאנט הסטודנטים. חלל הפנים של התיבה מחולק לשתי קומות, אשר בכל אחת מהן מסדרון מרכזי אחד, שדלתות המשרדים משני צידיו מלבד חלונות הסרט, מתייחסת התיבה המרחפת אל הנוף בעצם מיקומה: גגה משמש כמרפסת תצפית ורצפתה יצרת קירוי מעל רצוף עץ פתוח אל הנוף הנמצא תחתיה. **אקורד מינורי.** אגפו המערבי של המבנה שונה בתכלית משכנו המרחף. אגף זה מכיל את משרדי אגודת הסטודנטים, והוא בנוי מטרסות מלבניות מבטון חשוף, המכילות כל אחת קומה שלמה. הטרסות מונחות זו על זו בצורת מניפה בהמשך לקווי הגובה של המדרון הטבעי ונדמה כאילו הן חצובות בדופן ההר. גג הקומה העליונה מהווה גם הוא סיומת לדרך הנופית – הפעם בצורת מרפסת תצפית רחבה, שעצים נטועים בה.

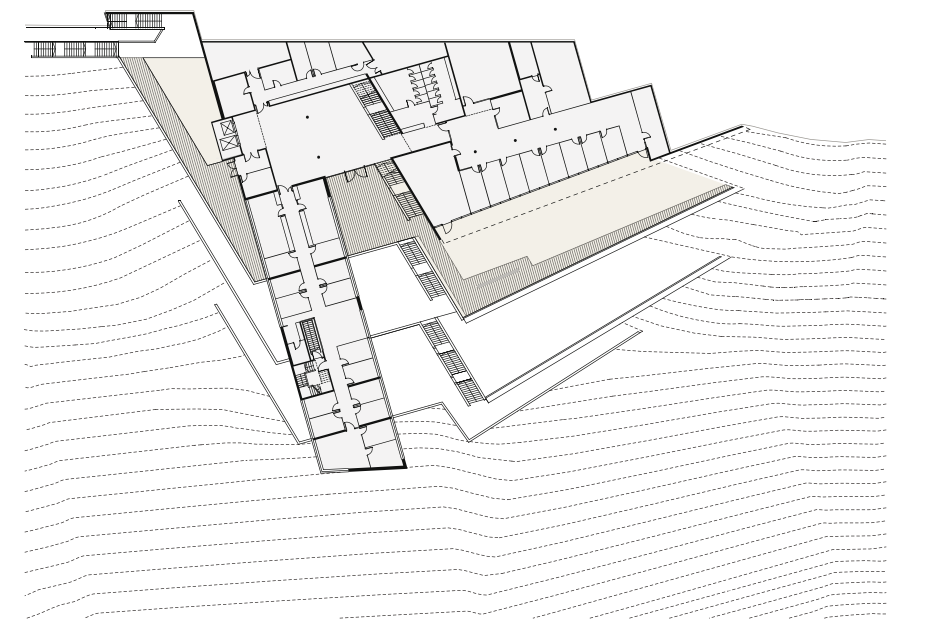
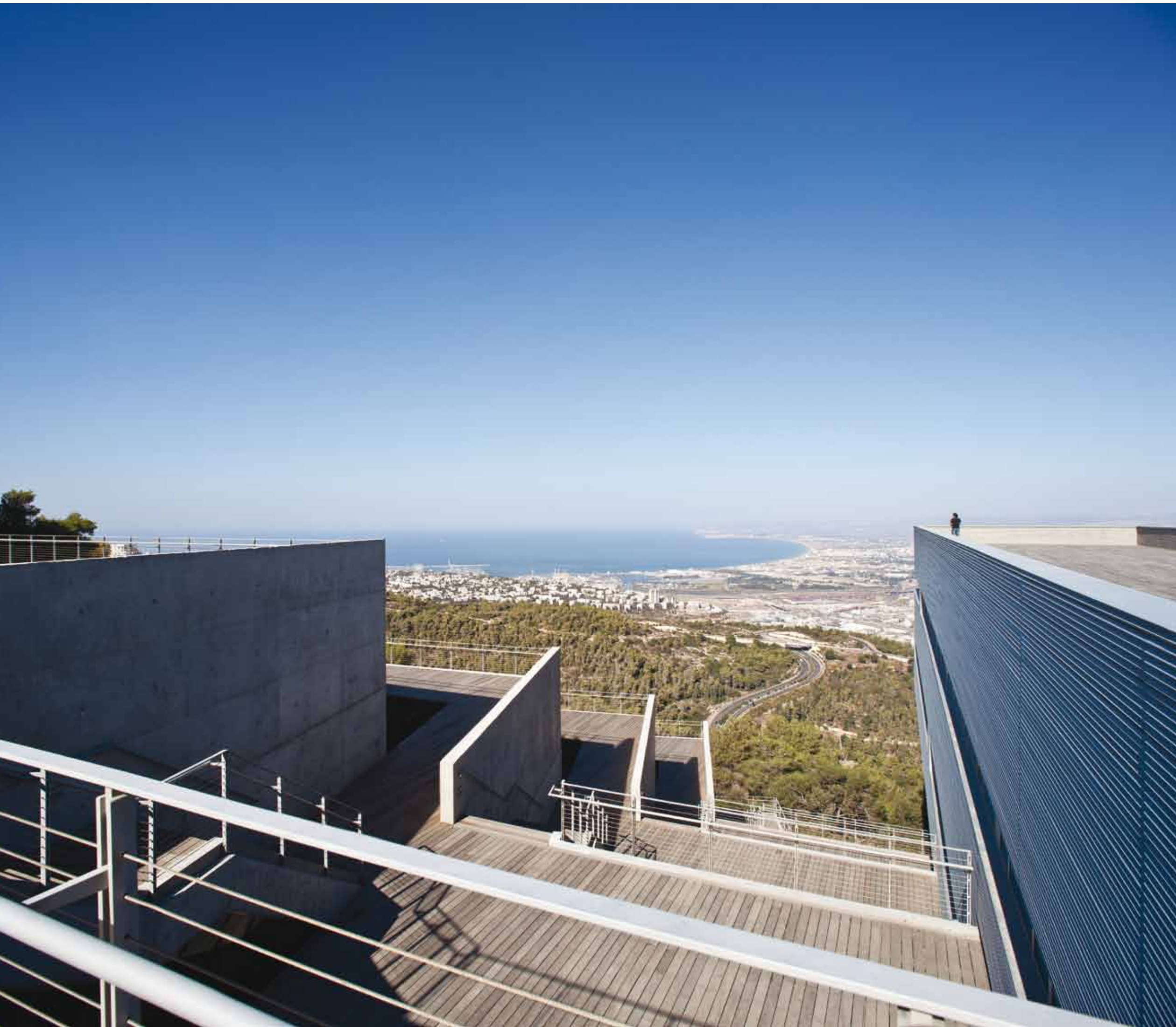
הטרסות התחתונות של המבנה רחבות יותר יחסית לטרסות העליונות, והמרפסות שעל גגותיהן, נהנות מהקירוי שנוצר תחת האגף המזרחי. גם כאן, בדומה



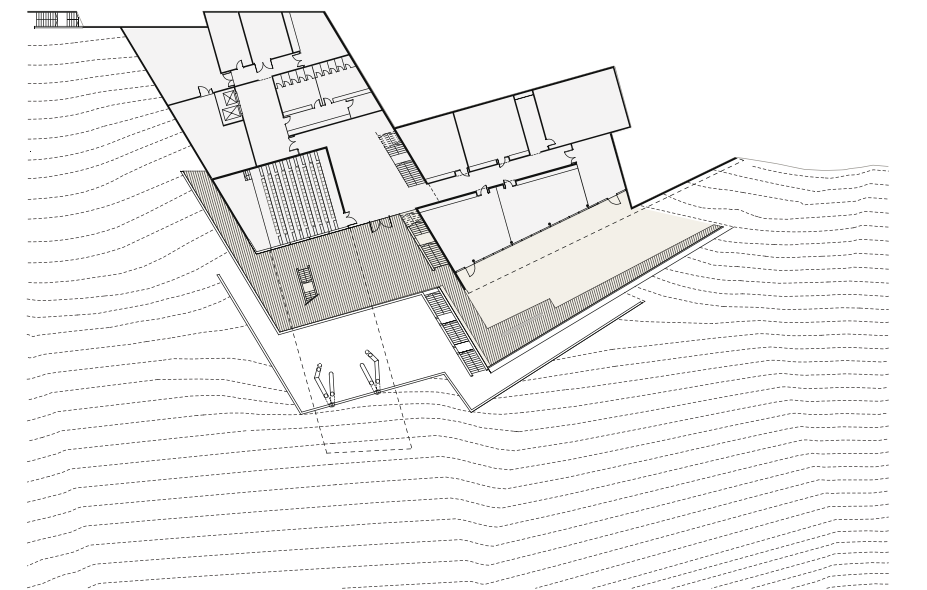
**תכנית קומת הגג**



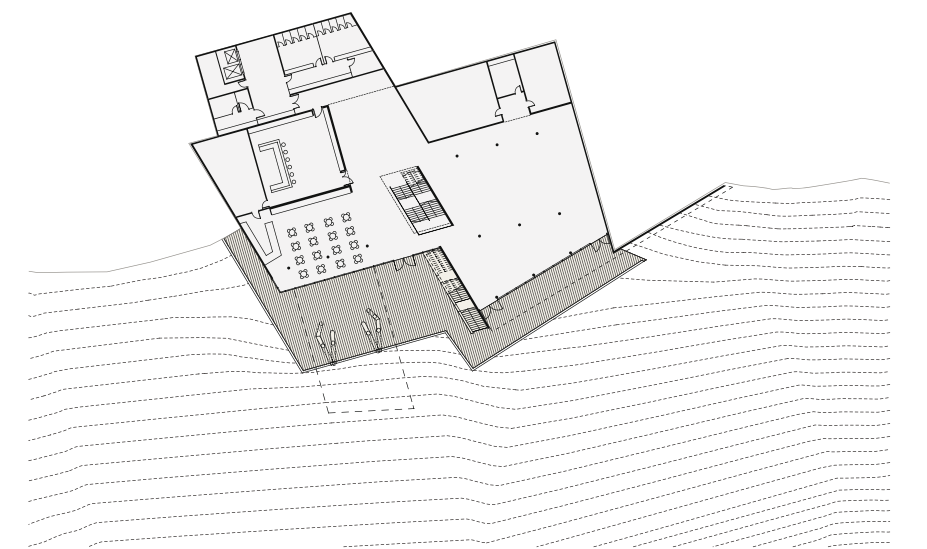
**תכנית קומת הכניסה**



תכנית קומה 1



תכנית קומה 2



תכנית קומה 3

**בנין בית הסטודנט  
אוניברסיטת חיפה**

אדריכלים  
**חיוטין אדריכלים**  
צוות התכנון  
**ברכה חיוטין**  
**מיכאל חיוטין**  
**אתל רחנהק**  
**ג'וזף פרץ**  
ניהול הפרויקט  
**מ. ברנע**  
מהנדסים  
**קידו**  
יועץ תכנון אוויר  
**א.מ. אינטרנשוניל**  
יועץ חשמל  
**ברנר מתאל**  
היזם  
**אוניברסיטת חיפה**  
שטח  
**6,200 מ"ר**  
הקמה  
**2010**

**STUNDTS HOUSE???????**  
**HAIFA UNIVERSITY???????**  
**DESIGN CHAYUTIN ARCHITECTS?????**



למעלה **סיפון העץ מעל**  
**אגף משרדי הדיקאנט**  
בעמוד ממול למעלה  
**"תחושה חללית":**  
**המדרגות התחתונות**  
**אל התיבה המרוחקת**  
**מציינות את תחושת**  
**הרחוק שלם בעמוד ממול**  
**"אורח בונן": אגפי הבניין**  
**מציגים, כל אחד בדרכו,**  
**הסובב אותם**

לנעשה באגף משרדי הדיקאנט, מסדרון מרכזי מחלק את חלל הקומה לשני חלקים – צפוני ודרומי. החזית הצפונית של כל טרסה מאפשרת החדרת אור ואוויר לחללי הפנים הצמודים אליה וכן את היציאה למרפסת, הנוצרת על ידי גג התיבה הנמצאת מתחתיתה. מטבע הדברים, החללים הדרומיים קבורים בבסיס המדרון ולא נהנים מאיכות אור ואוויר דומות, ולכן ממוקמות בהן פונקציות שהצורך שלהן בנורף ובתאורה טבעית – מינימאלי.

**דואט?** שני אגפי המבנה מאופיינים במובהקות צורנית וחומרית, המבירה את יחסי הגומלין בינם לבין סביבתם: תנוחתם, אופי חללי הפנים בתוכם, הטיפול בסיומה של הדרך הנופית ובעיקר חומרי הבנייה – כל אלו מייצרים אמירה ברורה בקשר לאופן השתלבותו של כל אגף בסביבתו. האחד מרחף, משתלח אל האופק ואינו נוגע בקרקע. השני – קבור בתוכה ומשתפל במדרון.

התיבה המרוחקת מתייחסת לבנייה על המדרון בייחוד בחלקה החיצוני. דפנותיה המחופות אלומיניום והיותה גג רציף עליון למשטחים חיצוניים הפתוחים אל הנוף – מעניקה משנה תוקף להתנתקות מהמדרון באמצעות הטכנולוגיה. ההר, על חומריה וצורניותו – לא חודר אליה. לעומת זאת, המדרגות החפורות בנויות בטון חשוף, החודר לתוך החללים הפנימיים. כיוון שהבטון הוא אבן משה ידי אדם, וכיוון שצורת המניפה נובעת מתוך צורת המדרון – נאמרת דרך אגף זה אמירה שונה בתכלית על הבנייה המדרון. אמירה המדגישה את ההשתלבות המקסימלית של הבנייה האנושית בטבע. רק הדופן המזוגגת של המדרגות כלפי הנוף, מזכירות לנו שמדובר כאן בחללים אנושיים נושמים, שבניגוד להר אינם מלאים באדמה, אלא מכילים אור ואויר. כיצד ניתן לראות את שני האגפים, השונים כל כך

**טרוי.** הסיומת השלישית של הדרך הנופית מצויה בין שני הגופים ובין שתי הפרשנויות. מדובר במערכת מדרגות ומישורים שמשטח הדריכה שלהם עשוי עץ. המערכת משתפלת ממפלס התצפית העליון לעבר הוואדי שלמטה. ונמצאת בחלל הפתוח והטבעי של מדרון ההר.

רציפי העץ של מערכת התנועה החיצונית והמדרגות חוברת ל"מניפת

הטרסות" של אגף בית הסטודנט. רציפי העץ מאפשרים קשר בין פנים המדרגות לחוץ ובין "טרסה" אחת לרעותה. למעשה, ניתן לקשר בין קומות ה"מניפה" דרך מעברים חיצוניים אלה ולוותר על מערכת התנועה הורטיקלית הפנימית. אולם עיקרה של מערכת התנועה אינו דווקא כלפי פנים מבנה ה"מניפה" אלא כלפי חוץ. היותה של מערכת התנועה החיצונית והיותה מקושרת לגנות התצפית – פותחת אותה לכל מבקר. גם למי שאין לו שום ענין באוניברסיטה ובתכניה האקדמיים והסטודנטיאליים.

הדרך השלישית, דרך המדרגות הפתוחה אל הנוף, מפרשת את הבנייה על שפת המדרון פרשנות שלישית. האדם הבונה אינו נוכח בה. מערכת התנועה החיצונית מוליכה את העוברים בה בהדרגה מן הסביבה הבנויה ומותירה אותם, אט אט, מול הנוף לבדו. בנקודה זו, ניתן להביט לאחור לעבר הרחוב התלול, ההולך והמתנתק מן המבנים התוחמים אותו – הלאה לעבר יתר מבני הקמפוס ולעבר הדרך העוברת ביניהם – דרך אשר שחרת אותם לכדי מארג אחד