

Как обустроить маленькую квартиру-студию в стиле лофт

Интерьер. Как создать дизайн-проект лофта для небольшого пространства

Изначально лофт – это бывшее помещение промышленного назначения (завод, фабрика и т.п.), переоборудованное под жилое. Идею взяли на вооружение галереи современного искусства и модные клубы. Лофт подразумевает высокие потолки, широкие окна и много свободного пространства – идеальное место для выставок, перформансов и вечеринок.

В последние годы этот стиль стал очень модным. Конечно, создать лофт проще всего на большой площади, но что делать, если в распоряжении стандартная квартира-студия площадью, скажем, в 36 квадратных метров?

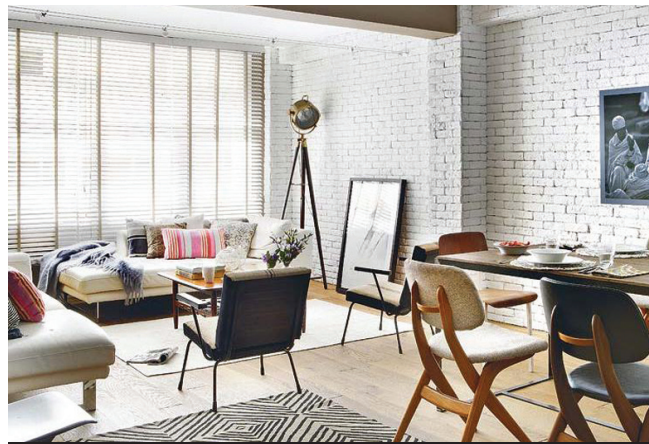
Основной девиз такой квартиры: ничего лишнего. Здесь нет сложных конструкций из гипсокартона, дорогих отделочных материалов и лишних предметов мебели. Всё строго функционально. Пространство зонировано с помощью сквозных перегородок и перепада высот. Старое (кирпичные, оштукатуренные или

крашенные стены, дощатый пол) должно гармонировать с новым (стекло, металл, ультрасовременная бытовая техника). Интерьеры лофтов, как правило, прекрасно сочетают, казалось бы, несочетаемые предметы мебели.

Потолки должны быть ослепительно белыми для предельного ощущения света и простора. Стены – голый кирпич или гладкий бетон. Нет возможности «оголить» стены – сделайте имитацию кладки. А оставшиеся поверхности покройте белой матовой эмульсией или грубой штукатуркой. В отделке можно особо не изощряться, ведь согласно законам лофта чем проще выглядят стены, тем лучше. Деревянные полы отциклюйте и покройте светлым прозрачным лаком, плинтусы покрасьте в цвет стен – пусть они сольются с ними. Для зонирования помещения используйте перегородки из стеклоблоков. Другой вариант – яркая одиночная стена, на фоне кирпичного интерьера она эффектно выделит определенную зону.



ВЕРА ПОРОТКОВА
vera.porotkova@metronews.ru



Простой дощатый пол, кирпичные или бетонные стены, светлый потолок – неотъемлемая часть лофта / ФОТО: DESIGN-ELEMENTS-BLOG.COM



Лаконичная яркая мебель особенно выигрышно смотрится на фоне грубых кирпичных стен / ФОТО: 1001ZADUMKA.RU

Эксперт

В лофте должно быть много света

Лофтовый интерьер можно создать и в маленькой квартире-студии, если максимально соблюсти основную концепцию стиля. Её характерная особенность – открытое пространство, минимум перегородок или их отсутствие. Если же в них есть необходимость, то для квартиры-студии отличным решением были бы стеклянные перегородки или же двусторонние стеллажи. Кирпичная кладка на стенах – тоже одна из особенностей лофта, так же как и индустриальные элементы: трубы, системы вен-

тиляции и др. Для зонирования пространства можно использовать цвет. Например, одну из стен выделить отличным цветом, тогда как три другие будут одинаковыми. Трековые светильники подчеркнуты бы характер помещения и достаточно осветили бы пространство, так как для лофта немалую роль играет освещение, которого должно быть много, и именно поэтому для подобных интерьеров характерно отсутствие штор.



ВЯЧЕСЛАВ ПОСТОЛАКЕ
дизайнер интерьера,
руководитель студии
Postolache Design Studio



Строительная компания
«ВладимирСтрой»
www.vladimir-stroy.ru

КАЧЕСТВЕННЫЕ ДОМА
из профилированного бруса
НЕДОРОГО • БЫСТРО С ГАРАНТИЕЙ!!!
тел.: 994-53-49

ВК «Ленэкспо» | павильон №8

0+



**ХОББИ
21 ВЕК**

VIII выставка-ярмарка

**27-30
марта**

**КОЛЛЕКЦИОНИРОВАНИЕ
АНТИКВАРИАТ | МОДЕЛИЗМ
ДИЗАЙНЕРСКИЕ УКРАШЕНИЯ
ЖИВОПИСЬ | ВИНТАЖ**

ОРГАНИЗАТОР
BV MEDIA
рекламное агентство

РАДИО
**ДОРОЖНОЕ
87.5**
РАДИО

УР.ru
ЖЕЛТЫЕ СТРАНИЦЫ

**Золотой
червонец**

**Ярмарка
Мастеров**
www.livemaster.ru

Страна Красоты
женский интернет-портал
www.strana-krasoty.ru